

MEGUMI

天恵

あ〜おいしい  
南アルプス市の水道水



南アルプス市企業局だより

Ver.2017



もっと知ってほしい。  
大切な水のこと。

わたしたちへの恵み

この限りある資源を育み、大切に使うため

南アルプス市企業局では、さまざまな取組みを推進しています。

八田浄水場（八田水源）



●●● 水の豆知識 ●●●

わたしたちの水道水って凄いんですよ！

みなさんの生活に大切な水、毎日蛇口からあたり前のように飲めますが、実は凄いことだと知っていますか？

なんと、世界中で各国の国土全体において、水道水を安全安心に飲める国は、たった15カ国しかありません。

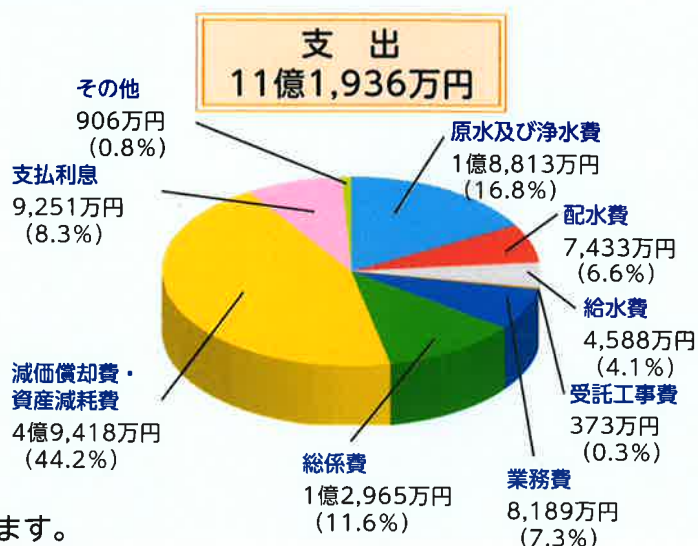
あと2杯水を飲みましょう

私たちは、入浴中や就寝中にたくさんの汗をかいたため、水分が不足しがちです。健康のために水を飲むことが大切です。日頃から、「目覚めの1杯」「寝る前の1杯」の“あと2杯”の水を飲む習慣を身につけましょう。



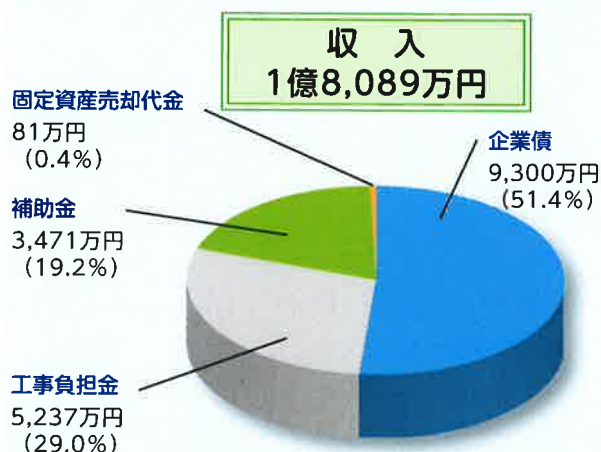
# 平成28年度水道事業会計決算

## 収益的収支 (消費税除く) 事業の運営や施設の管理にかかわる収支



収益的収支の差引は、純利益1億656万円になります。

## 資本的収支 (消費税除く) 施設の建設や改良にかかわる収支



資本的収支の不足額4億6,075万円は、損益勘定留保資金等で補てんします。

### 用語解説

給水収益	水道料金
加入金	給水装置(水道)加入金
他会計負担金及びその他	消火栓新設工事負担金、手数料及び預金利息等
原水及び浄水費	原水を水道水にするため、また、施設設備の維持管理をするための費用
配水費・給水費及び受託工事費	お客さまのところまで水道水を送るための費用
業務費	水道メーターの検針、料金の徴収、窓口サービスなどの費用
総係費	事業活動全般にかかる費用
減価償却費	固定資産を定められた耐用年数に応じて毎年費用化したもの
資産減耗費	資産を廃棄する場合、減価償却後の残存価格を費用として計上するもの
支払利息	企業債(借入金)の利息

### 資本的収支

建設改良費	施設(水道管・配水池等)の建設や改良などに要する費用
企業債	施設の建設や改良をするための借入金
工事負担金	下水道工事など、水道管の布設替工事に係る負担金
補助金	市の一般会計からの繰入金

# 老朽管の更新・耐震化

企業局では、水道管の更新への取り組みとして、老朽管の布設替えに加えて、より耐震化率の向上を目標に事業を進めています。また、より効果的に耐震化を進めるため、災害時において重要拠点となる学校や病院等地域防災拠点への管路(基幹管路及び重要路線)を優先しています。

さらに、その他の管路についても、耐震適合管を使用して耐震性の向上に努めています。

## 耐震管・耐震適合管の特徴

**DIP-NS・GX形** 耐震管として、DIP-NS・GX形(ダクティル鑄鉄管)を採用しています。強靱性に富み、継手に伸縮性と抜け出し防止機能があり、NS形においては、使用され始めて30年経過していますが、過去に発生した震度6弱以上の地震において、被害件数ゼロという実績があります。

**HIVP-RRロング形** 耐震適合管として、HIVP-RRロング形を採用しています。塩化ビニル管であるため、耐震管に比べ強靱性は劣りますが、継手に伸縮性能があり、離脱防止金具を使用することにより、抜け出し防止機能を持つ水道管となります。

※本市では、基幹管路及び重要路線には耐震管を、その他配水管には耐震適合管を採用しています。



耐震管と耐震適合管の布設状況



DIP-NS・GX形  
(耐震管)

HIVP-RRロング形  
(耐震適合管)



RRロング管+離脱防止金具

## 漏水していないか調べてみましょう！

- ① 家の中の水道の蛇口を全部閉める。
- ② 水道メーターのふたを開けてパイロットの回転を確認する。  
→ **パイロット**が回っている場合は、
  - ・水道メーターから家の中の蛇口までのどこかで漏水している可能性があります。
  - ・水道業者(南アルプス市管工事組合・アルプス市指定給水装置工事業者)にご相談ください。

水道メーターから蛇口までの水道管は、個人の大切な管理財産です。漏水を放置しますと、水道料金の増加だけでなく、大きな事故(家屋の損壊など)につながる恐れがあります。



パイロット



取付年度により、配置が異なる型式のものがあります。

Q. よく聞くけど、水の硬度ってなに?

A. 硬度とは、水道水の中に含まれるカルシウムとマグネシウムの量を表したものだ。ミネラルがどれだけ水の中に溶けているかということだね。

南アルプス市では30~130mg/Lのところが多いので、主に「軟水」の水道水ということがわかるね。



種類		硬度
軟水	軟水	0~60mg/L 未満
	中硬水	60~120mg/L 未満
硬水	硬水	120~180mg/L 未満
	超硬水	180mg/L 以上

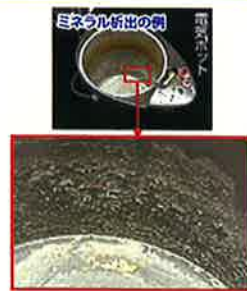
Q. 硬度って場所によって違うの?

A. 水道水が作られる水源が、どこかによって硬度は変わるんだよ。

水の源は雨から始まり、雨が山に降り、地面の中を浸透する過程でミネラル成分が徐々に溶けていく。この過程が長ければ長い程、ミネラル成分が豊富な水に変わっていくんだ。水はいずれ川に流れたり、もしくはそのまま地下水として地層に貯まってくるので、環境が異なると各地の水に含まれるミネラル成分が変わっていくんだよ。

Q. やかんやポットに白い固形物が付着することがあるけど、あれはなに?

A. 水道水の中のカルシウム・マグネシウムの硬度成分等が煮沸することにより、蒸発して、白く固まるんだ。発生した固形物はミネラル分なので、健康面には問題ないんだよ。



## 水道メーター検針にご協力ください

2か月に一度、検針員が使用水量の検針にお伺いしています。ご協力をお願いします。

メーターボックスの上に物を置かない



メーターボックスを開けることができず、検針ができなくなります。また、重い物を置いておくと、フタが割れてしまうことがあります。

※メーターボックスが壊れた場合、修理は自己負担となります。

メーターボックスの上に車を停めない



車を駐車する場所にメーターボックスがある場合は、検針時にご配慮いただきますようお願いいたします。

メーターボックスの近くに犬をつながない



犬は、出入り口やメーターボックス付近につながないようにしていただき、検針員に飛びかかってくる事が無いようにご協力をお願いします。

検針しやすい場所へ移設



増改築において、水道メーターが床下や屋内になる場合は、検針しやすい場所へ移設してください。

メーターボックスの周りはずいつもきれいに

メーターボックスの中には、水や泥が入らないように、きれいにしてください。

