

広報  
Minami Alps City

# 南アルプス

2022

6

No.231



● 特集シリーズ まちづくり  
南アルプスユネスコエコパークを活用した、  
学びのエリアの創出

【ふるさとの誇りシリーズ】  
水無月、健康を祈る  
～八王子社の輪くぐりとお菓子～

南アルプスユネスコエコパークを活用した、

# 学びのエリアの創出

2022年6月、南アルプスユネスコエコパークは登録8年目を迎えます。

南アルプスユネスコエコパークでは、3県にまたがる10市町村（南アルプス市、北杜市、韮崎市、早川町、長野県飯田市、伊那市、富士見町、大鹿村、静岡県静岡市、川根本町）が、「高い山、深い谷が育む生物と文化の多様性」を共通テーマとして掲げ、南アルプスの大自然の恩恵を活かした魅力ある地域づくりを目指し、活動してきました。

## ユネスコエコパークの3つの地域

ユネスコエコパークは役割の異なった3つの地域で構成されています。

### 「核心地域」

多くの動植物の生息やその地域にとって大切な自然を守るため、世界的にも貴重な自然環境が遺されている地域。

### 「緩衝地域」

人が自然との関わりの場を提供でき、環境教育や野外活動などに活用できる地域。

### 「移行地域」

自然環境を守りながら、自然の恵みと共に暮らしている地域で、人々の暮らし・文化・産業と言った社会の発展を目指す地域。



## 本市の緩衝地域を代表する取り組み

昨年度からエコパ伊奈ヶ湖を活用し、市内すべての小学校において南アルプスユネスコエコパークを授業に取り入れる取り組みが始まりました。

主なプログラムは、エコパークガイドと共に植物や生きものたちの住む森を散策する「自然観察ウォーク」、班ごとに仲間と協力して生きものの痕跡を題材にしたクイズに取り組み「生きもの不思議ラリー」、センサーカメラを使い森に暮らす生きものの生活に迫る「森の生きもの調査体験」など、どれもエコパ伊奈ヶ湖の自然を最大限活用したのとなっています。

## 緩衝地域で始まる 新たな取り組み

南アルプス市のシンボルでもある日本第2位の高峰北岳、その玄関口となる広河原は多くの登山客や釣り客が訪れます。一方、広河原には貴重な草花や自然環境、北岳を望む美しい景観など、登山の通過点だけではない魅力が溢れています。「緩衝地域」として、自然観察や体験学習の場として活用するため、今後は地元ガイドによる高山植物や野鳥などの観察会などさまざまなプログラムをはじめ、小中学校を対象とした、南アルプスの地形や高山植物を現地ですぐ体験型学習も計画していく予定です。また、新たにオープンした広河原山荘では、登山客の宿泊施設としてだけでなく、広河原での自然体験や学習の拠点として活用が期待されます。

## 南アルプスユネスコエコパーク が描く未来

豊かな自然を守り、次世代に継承するためにも、一人ひとりが、ふるさとの自然を身近に感じ、森や山のなかで生きものたちがどんな暮らしをしているのかを考えることが大切です。市では、だれもがユネスコエコパークの理念に共感し、世界中の人たちと一緒に地域の自然環境について知り、学び、遊び、守りながら、こころ豊かに暮らせる地域を目指していきます。

お問合せ／観光施設課 ☎28216294

観光推進課 ☎28217261

## 新広河原山荘の紹介

施設名：南アルプス市広河原山荘（ひろがわらさんそう）

住所：南アルプス市芦安芦倉字野呂川入 1685

オープン：令和4年6月25日（土）

指定管理者：山梨交通株式会社

施設概要：広河原は、標高1500mに位置しており、豊かな自然と雄大な北岳の眺望を楽しむことができる素晴らしい場所です。その広河原に新山荘がオープンしました。日帰りハイキングの拠点としても利用でき、山荘内のレストランでは、南アルプス市の特産品を使ったランチやカフェが楽しめます。施設の外壁や内装に県産木材をふんだんに使い、木のぬくもりを感じることができる施設です。

利用期間：6月下旬から11月上旬

施設と設備：食堂・浴場・更衣室・乾燥室・シャワー室・炊事場

収容人数：山荘／101名、テント場／50名

### 予約方法

#### ◆大部屋とテント場

・インターネット予約「南アルプス山岳観光予約システム」

<https://www.minamialps-yoyaku.jp/>

・電話予約 ☎080-6775-7012

#### ◆個室

・電話予約 ☎055-222-1300

※料金は山梨交通株式会社のホームページをご確認ください。

#### ●マイカー規制

広河原へ通じる道にはマイカー規制が実施されています。

路線バスまたはタクシーをご利用ください。



新広河原山荘 外観



エントランス



のんびり過ごせるテラス席



畳を使った大部屋



くつろげる個室



疲れを癒せる浴場

# 新型コロナウイルスワクチン追加(4回目)接種のお知らせ

新型コロナウイルス感染症の重症化予防を目的として、4回目接種の方針が国から示されました。

- 対象者 3回目接種の完了から5ヵ月以上経過した、
  - ①60歳以上の方 ②18歳以上60歳未満で基礎疾患を有する方、BMI 30以上の方
  - その他 重症化リスクが高いと医師が認める方
- 接種券の送付時期 3回目の接種を完了した日から、おおむね5ヵ月が経過した方から、順次接種券を発送します。接種券が届いた方から、ワクチン接種を予約することができます。
- 接種会場
  - 集団接種** 「檜形総合体育館での接種」武田／モデルナ社製ワクチン
  - 個別接種** 「医療機関での接種」ファイザー社製ワクチン

※予約方法等、詳細につきましては、接種券の同封文および市ホームページでお知らせします。
- 60歳以上の方には、タクシー乗車券を接種券に同封しますので、ご利用ください。

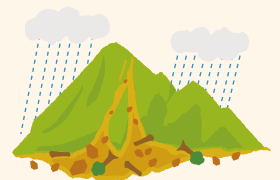
## ●基礎疾患等を有する方へのお願い

- ①主治医と相談のうえでの接種をお願いします。
- ②1・2回目接種時に基礎疾患の届出をしていただいた方を対象に接種券を送付します。それ以降に治療が始まった方や3回目接種から5ヵ月経過しても接種券が届かない場合は、健康増進課または予約相談コールセンターまでご連絡ください。

お問合せ／健康増進課 ☎284-6000 予約相談コールセンター ☎0120-772-567

## 6月は土砂災害防止月間です

6月は雨の季節です。災害時に落ち着いて行動するためには、事前の備えが大切です。  
日頃から、命を守る備えはできていますか？



- ・住んでいる場所の確認 お住いの地域の特性や避難場所情報、土砂災害警戒区域の情報を、ハザードマップで確認する。
- ・家族との連絡方法・避難場所の確認など話し合い
- ・家の中の安全確保 出入り口や通路には物を置かない、家具の固定など、日頃から家の中の安全対策を進めましょう。
- ・非常時に持ち出す物 各自必要な物を両手の自由がきくリュックサックに入れてすぐ持ち出せる場所に置いておきましょう。
- ・家庭内備蓄 災害から3日(できれば1週間)分を用意。家族構成にあったものを準備し、災害への備えを万全にしましょう。
  - 食品・・・調理不要や簡易な調理のできるものを中心に缶詰、ドライフーズ、インスタントラーメン、切り餅、レトルト食品、アルファ化米など
  - 水・・・飲料水は1人1日3リットルが目安。生活用水は風呂の水を残しておくことと利用できる。
  - 生活用品・・・毛布、洗面用具、トイレトーパー、使い捨てカイロ、ビニール袋、新聞紙、キッチン用ラップ、簡易トイレ、なべ、バケツ、ブルーシート、紙おむつなど
  - 燃料・工具類・・・カセットコンロ、ガスボンベ、固形燃料など



緊急時には早めの避難をお願いします。避難のタイミングなどを確認しておきましょう。

お問合せ／防災危機管理課 ☎282-6494

# 後期高齢者医療制度に関するお知らせ

## 制度改正により窓口負担割合が変更になります

令和4年10月1日から、医療機関等の窓口で支払う医療費の自己負担割合は、新たに「2割」が追加され、「1割」、「2割」、「3割」の3区分となります。

一定以上の所得のある方は、現役並み所得者（3割負担）を除き、負担割合が2割となります。

10月1日以降の負担割合は、9月中旬に届く被保険者証でご確認ください。

令和4年9月30日まで		令和4年10月1日から	
区分	自己負担割合	区分	自己負担割合
現役並み所得者	3割	現役並み所得者	3割
現役並み所得者以外	1割	一定以上所得のある方	2割※
		現役並み所得者・一定以上所得のある方以外	1割

※窓口負担割合が2割になる方

- ・世帯の被保険者数が1人の場合で「年金収入+その他合計所得金額」が200万円以上の方
- ・世帯の被保険者数が2人以上の場合で「年金収入+その他合計所得金額」の合計が320万円以上の方

## 被保険者証の交付・発送

10月1日から一部の方の医療費等にかかる窓口負担割合が1割から2割となることに伴い、令和4年度に限り、すべての被保険者に対して被保険者証を「2回交付」します。

**1回目：令和4年7月中旬発送** 有効期限が令和4年9月30日までの被保険者証を送付します。

**2回目：令和4年9月中旬発送** 有効期限が令和5年7月31日までの被保険者証を送付します。

## 令和4年度後期高齢者医療保険料

後期高齢者医療保険料は、2年ごとに見直されることになっています。保険料率は、これまで8年間据え置くことができましたが、被保険者数の増加に伴い、医療給付費が年々増加していることから、令和4・5年度の医療給付費に必要な費用が確保できるように、保険料率等を改定することになりました。

令和2・3年度			令和4・5年度		
保険料率	均等割額※	40,490円	保険料率	均等割額※	40,980円
	所得割率	7.86%		所得割率	8.30%
保険料の賦課限度額 (上限額)		640,000円	保険料の賦課限度額 (上限額)		660,000円

※均等割額は、世帯の所得水準にあわせて軽減されます。詳細は、被保険者証に同封されるパンフレットをご覧ください。令和4年度の保険料の通知は7月中旬に発送します。

お問合せ／国保年金課 ☎282-7248

山梨県後期高齢者医療広域連合 ☎055-236-5671

お知らせ

## 令和4年度より児童手当の現況届が原則不要となります

これまで、6月に児童手当の受給資格の審査のため、すべての方から現況届を提出していただいていたのですが、令和4年6月より原則提出不要となりました。

○現況届の提出が必要な方には、6月初旬に通知しますので、6月30日(木)までに提出をお願いします。現況届が必要な方で期日までに提出がない場合は、児童手当の支給が停止されますので、ご注意ください。

○現況届の提出が不要な方でも、審査の結果別途書類の提出が必要になる場合があります。

また、次の変更事項があった場合はすみやかに届け出てください。

- ・児童の養育をしなくなった。
- ・受給者や配偶者、児童の住所や氏名が変わった。
- ・受給者が婚姻や離婚をした。
- ・受給者の加入する年金が変わった。  
(厚生年金→国民年金等)
- ・受給者が公務員になった。

お問合せ／子育て支援課 ☎282-7293

お知らせ

## マイナンバーカードの申請サポート

マイナンバーカードの申請に必要な顔写真の撮影をするなど、申請のお手伝いを右記の会場で行います。

申請方法がわからない方や、スマートフォンやパソコンの操作に不慣れな方など、お気軽にご利用ください。

◆受付時間 13:30～16:00

申請には15分ほど時間がかかります。

◆持ち物 ①通知カードまたは番号通知書および個人番号カード交付申請書 ②本人確認書類2点(運転免許証・パスポート・在留カードなど顔写真入りの公的な書類を含む) ③住民基本台帳カード(お持ちの方のみ)

会場	受付日
八田窓口サービスセンター2F	6月8日(水)、6月29日(水)
白根窓口サービスセンター2F	6月13日(月)、6月22日(水)
芦安窓口サービスセンター	6月17日(金)
若草窓口サービスセンター	6月24日(金)
甲西窓口サービスセンター2F	6月27日(月)

【注意事項】申請にはご本人が来庁してください。

15歳未満の方については、法定代理人(父母など)が同行してください。

●市役所新館では、開庁日に申請サポートを実施しています。

サポート時間：平日 9:00～11:45、13:15～16:45

お問合せ／戸籍市民課 ☎282-6032

お知らせ

## 6月23日～29日「男女共同参画週間」

令和4年度キャッチフレーズ『「あなたらしい」を築く、「あたらしい」社会へ』  
(令和4年4月8日内閣府男女共同参画局 発表)

男性と女性が、職場で、学校で、地域で、家庭で、それぞれの個性と能力を発揮できる「男女共同参画社会」を実現するためには、一人ひとりの取り組みが必要不可欠です。

市では、男女共同参画社会の推進を図るため、南アルプスハーモニープラン推進会議を設置し、さまざまな活動を実施しています。

3月末に、男女共同参画情報誌「男(ひと)と女(ひと)とのハーモニー Vol.23」を発行しましたので、ぜひご覧ください。

◆情報誌

「男(ひと)と女(ひと)のハーモニー」



お問合せ／市民活動支援課 ☎282-6493



## お知らせ

第64回水道週間スローガン

「大切な 水と一緒に 暮らす日々」

6月1日～7日は水道週間です



出典：(公社)日本水道協会

もし水道がなくなったら、どうなるか考えたことはありますか。

手洗いなどの感染予防は、私たちが健康的に生活していくために、今まで以上に大切なものになっています。

トイレ、お風呂、洗濯、料理など、日々の暮らしにおいても水道は必要なものです。

この機会に、私たちの生活に欠かすことのできない大切な水道について考えてみましょう。

## ☆「駒場浄水場・親子見学会」開催のお知らせ☆

上下水道局では、水道水ができるまでの過程や簡単な実験などを体験し、水道への興味を持ってもらえるように、親子見学会を開催します。

- ◆日時 7月24日(日) 午前10時～ ◆場所 駒場浄水場
- ◆内容 水道水ができるまでの施設見学／水のにごりを取る実験(夏休みの自由研究)  
水をきれいにする装置作成(夏休みの工作)  
飲み比べて水道水を当ててみよう など
- ◆対象 小学生以下の子どもと保護者 ◆定員 5組10名程度(先着順)
- ◆申込 6月1日(水)から電話受付開始



お問合せ／上下水道局 浄水管理課 ☎282-2088

## お知らせ

「櫛形生涯学習センター・中央図書館」臨時休館

櫛形生涯学習センターおよび中央図書館では、令和4年10月1日(土)～11月30日(水)まで、館内の設備工事を実施します。工事に伴い、施設の臨時休館、一部受付を休止します。

## ◆あやめホール・控室・研修室の利用

工事期間(10月1日～11月30日)の貸出および申請の受付は休止となります。

利用希望日が工事期間以外の場合は、貸出および申請の受付を継続して行います。利用申請の際は、電話でお問い合わせのうえ、ご来館ください。

## ◆中央図書館・ふるさと人物室・学習室の利用

工事期間(10月1日～11月30日)のうち、1ヵ月程度休館します。

休館となる期間の詳細は、市ホームページ、市立図書館ホームページでお知らせします。

市民の皆さまにはご迷惑をおかけしますが、ご理解とご協力をお願いします。

お問合せ／櫛形生涯学習センター ☎282-7286  
中央図書館 ☎280-3300

## お知らせ

「南アルプス元気券」の利用期限は  
6月30日までです



- ◆利用期限 令和4年3月31日(木)を令和4年6月30日(木)まで延長しています。利用期限が過ぎた元気券はお使いいただけませんのでご注意ください。

取扱店はこちらからご確認ください。

お問合せ／商工振興課 ☎282-2188



QRコード

## Topics ③ 新たな農業の担い手として活動する 地域おこし協力隊員の委嘱状交付式

4月22日 (金)



南アルプス市地域おこし協力隊員として、神奈川県出身の山田尚嗣(やまだなおつぐ)さんと、千葉県出身の守圭子(もりけいこ)さんが委嘱されました。市長室で行われた委嘱式では、金丸市長から委嘱状が手渡され、山田さんは「農業技術を習得して農業で生計を立てられるようになりたい。」、守さんは「ワインの生産ができるようになりたい。」と抱負を述べられました。ふたりは、令和6年3月まで、研修機関の「中込農園」、「南アルプスファームフィールドトリップ」で果樹栽培の技術を学び、市内での就農を目指します。

## Topics ④ ファスフードテクノロジーから 移乗サポートロボットの寄贈

5月11日 (水)



ファスフードテクノロジー株式会社(下今諏訪)から、介護施設における介護者の負担軽減、利用者の移乗支援や立位保持をサポートするロボット「Hug」8台を寄贈いただきました。贈呈式では、「介護現場では人材不足が深刻で、業務の効率化が求められています。介護現場の負担軽減に役立ててください。」と富士原秀人(ふじわらひでと)代表取締役社長から金丸市長に目録が手渡されました。寄贈されたサポートロボットは、市内8カ所の特別養護老人ホーム、介護老人保健施設に譲与し、有効に活用させていただきます。

## Topics ① マステックから白根東小学校に 寄付金をいただきました

4月20日 (水)



株式会社マステック(下今諏訪)から、白根東小学校の子どもたちの教育に役立ててほしいと、100万円を寄付していただきました。

市長室で行われた贈呈式では、手塚勝広(てづかかつひろ)代表取締役から金丸市長に目録が手渡され「地元の学校に寄付することができて光栄です。子どもたちには、夢をもって世界に羽ばたいてほしいです。」とあいさつをいただきました。

寄付金は、ICT教育備品の購入や学校図書館の充実などに大切にに使わせていただきます。

## Topics ② 「沢登六角堂の切子」が ダイドーグループ日本の祭りに選定

4月20日 (水)



沢登六角堂の切子が「日本の祭り」に選定され、選定証授与式が市役所で行われました。ダイドーグループ日本の祭りは、祭り文化の継承と魅力の再発見を通じて、地域の絆作りや活性化に繋がるよう、ダイドーグループが日本の祭りを応援するもので、祭りを密着取材し、特別番組として全国放送します。特別番組は、7月2日(土)に、BS12で「心静かに、願いを込めて～沢登六角堂の切子～」として放送されます。また「沢登切子保存会」ホームページで視聴することができます。



# 健康と しあわせ

Health and Happiness

## 今年も、熱中症に気をつけて 過ごしましょう！

暑くなると、熱中症の危険が増します。

令和3年度(5月～9月)は、全国で約4万7千人の人が熱中症により救急搬送され、残念なことに80人が亡くなりました(総務省ホームページより)。

### ●熱中症とは？

熱中症は、暑い環境に体が十分対応できず、熱が体内にこもり、急激に体温が上昇して発症します。対処が遅れると、死に至ることもあります。

**【症状】めまい、吐き気、頭痛、失神など**

**【特徴】子どもから高齢者まで、年齢を問わず発症します。**

### ●身近な場所での熱中症に気をつけましょう

熱中症は炎天下の屋外で多く発症しているものだと思われがちですが、右の円グラフのように実際には住居での救急搬送が一番多いです。家の中や庭先など身近な場所こそ、熱中症の発症に十分気をつけましょう。

### ●熱中症の予防方法

○熱中症予防行動を実践しましょう。

- ・のどが渇く前に、こまめに水分補給をしましょう。(1日あたり1.2Lが目安)
- ・涼しい服装にしましょう。
- ・屋外に出るときは日陰を利用し、こまめに休憩をとりましょう。

○「熱中症警戒アラート」を活用しましょう。

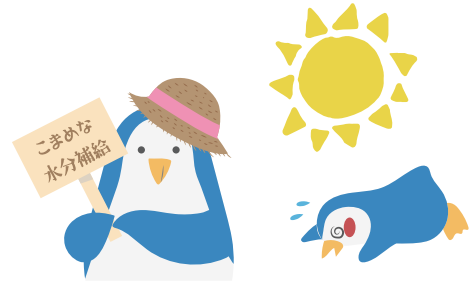
- ・熱中症警戒アラートは、熱中症の危険性が極めて高い環境になると予想される日の前日夕方、または当日早朝に発表されます。
- ・熱中症警戒アラートが発表された場合、市のホームページや防災無線で呼びかけを行います。

### ●マスクをしている時の注意点

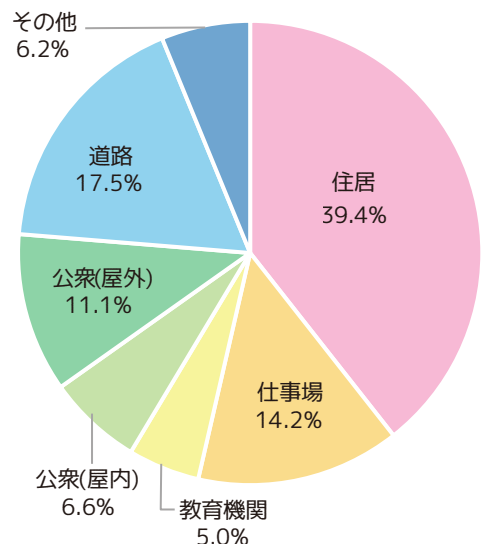
- ①マスクをしていると、のどの渇きを感じにくくなります。  
また、体から熱が逃げにくいので体温が上がりやすくなります。
- ②人と離れた場所、屋外の日陰など通気性の良い涼しい場所などでは、マスクを外し、熱を放出するようにしましょう。
- ③マスク着用時の激しい運動は避けましょう。
- ④水分補給の際はマスクをしっかりとはずして飲みましょう。  
マスクをずらして飲むと、マスクの表面についたウイルスに直接触れてしまう可能性があります。

●しっかり対策をして今年の夏を乗り切りましょう。

お問合せ／健康増進課 ☎284-6000



発生場所ごとの救急搬送者構成比(R3)



※住居については敷地内全ての場所を含む  
※公衆は、住居以外の不特定者が出入りする場所  
(参考) 総務省消防庁  
「令和3年(5月～9月)の熱中症による救急搬送状況」

### 熱中症警戒アラートが発表されたら

- ・外出はできるだけ控え、暑さを避けましょう。
- ・外での運動は、原則、中止/延期をしましょう。
- ・部屋の温度を調整しましょう。
- ・熱中症のリスクが高い方に、温度調整やこまめな水分補給について声かけをしましょう。

より詳しい情報は…

環境省・気象庁ホームページをご覧ください。  
環境省:<https://www.wbgt.env.go.jp/>  
気象庁:<https://www.jma.go.jp/jma/kishou/now/kurashi/netsu.html>



ふるさと  
の 179  
誇り



博レポート

西落合八王子社 茅の輪くぐり

みなづき  
**水無月、健康を祈る**  
～八王子社の**輪くぐり**と**お菓子**～



水無月

小麦の外郎の上に小豆がのせられている (つるや)



楊洲周延作「千代田之御表 六月十六日嘉祥ノ図」明治30年 (国立国会図書館蔵)

# 川柳



いくつかの賀寿<sup>がじゆ</sup>乗り越えて待つ米寿

杖倒し四葉探しや夕茜<sup>ゆうあかね</sup>

人生の残り火刻む夫婦愛<sup>めうあい</sup>

常磐 晴美 (桃園)

小林 政江 (桃園)

小川 昭子 (下宮地)

電話越し語らう友の声弾む

災害に絶えて十年里思う

テレニュース戦争コロナもうご免

佐久間 元美 (沢登)

青柳 武栄 (下今井)

小川 莊二 (下宮地)

水無月、旧暦の6月は二十四節気の大暑にあたり、疫病が流行る季節でした。そのため、水無月には無病息災を祈る夏越(なごし)の行事が行われてきました。今月は夏越とお菓子の関係をひもときます。

## 6月16日 嘉祥(かじょう)

6月16日には古くから疫病を防ぐため菓子を食べる嘉祥と呼ばれる行事が行われてきました。少なくとも室町時代の史料には嘉祥の記録が見られます。江戸時代になると嘉祥は幕府の年中行事となり、江戸城でも盛大に行われました。將軍から家臣へ下賜される饅頭や羊羹などの菓子が約2万個も用意されたそうです。これが庶民にも広まり、この日に疫病除けや招福のため16文で餅や菓子を買って食べる「嘉祥喰」が行われました。明治時代には廃れましたが、現在はその由来から和菓子の日とされ、嘉祥の記憶が受け継がれています。

## 6月30日 夏越の祓(茅ち)の輪くぐり

6月30日にはケガレを祓い無病息災を祈る大祓(おおはらえ)が平安時代宮中行事として行われてきました。その後大祓は夏越の祓や禊(みそぎ)祭りとして民間に広まり、この日魔除けの力があると信じられていた茅(ちがや)を輪にしたものが人々の腰に吊り下げられました。江戸時代の終わり頃には茅で大きな輪を作り、そこをくぐれば邪気が払われ病にならないという茅の輪くぐりが始められます。明治時代以降、市内の神社でも茅の輪くぐりが行われるようになりましたが、現在は落合地区の八王子社だけで続けられています。八王子社は病気や災厄を司るササノオとその五男三女神などを祀り、災厄避けの信仰を集めました。禊祭りは西落合、東落合、西新居の三集落の祭りで、地元で「わつくぐり」と呼ばれています。八王子社の拝殿前に設置された茅の輪をくぐれば健康になると言われ、西山に日が沈む頃に



は小さな子どもから大人まで多くの参拝客で賑わいます。かつては祭りが終わると三つの集落の若者の間で茅の輪の争奪戦が繰り広げられましたが、西新居が勝って道祖神前に奉納することには決められていました。これは西新居以外の集落へ納めた時に洪水があった

からだに伝えられています。

6月30日の夏越の日には無病息災を祈るために特別な菓子も食べられてきました。室町時代には麦餅やねち餅、江戸時代では麦と大角豆(さきぎ)を入れたお菓子「水無月蒸餅」を和菓子の老舗虎屋が御所に納めていた記録があります<sup>(※)</sup>。「豆」には霊力が宿り、魔を祓うと考えられてきました。節分の豆まきもその例です。こうした信仰が受け継がれ、昭和に京都の和菓子屋で考案されたのが外郎(ういらう)に小豆をのせた「水無月」です。近年では市内の和菓子店でも季節のお菓子として店に並びようになりました。

健康は昔も今も変わらない人々の願いです。6月は和菓子と伝統行事を楽しみながら、健康について見つめ直す季節なのかもしれません。なお、八王子社茅の輪くぐりは、6月30日(木)に開催されます。

文／写真 文化財課

## こども家庭相談課(子ども家庭総合支援拠点)の新設について



市では、子ども(18歳未満)やその保護者の皆さまが抱える悩み等についての相談窓口を分かりやすくし、関係機関が連携して支援することができるように、令和4年4月から「こども家庭相談課(子ども家庭総合支援拠点)」を新設しました。

お子さんの生活や成長の様子で気になること、または子育てでご自身が悩んでいることなどについてご相談ください。

### 例えば次のようなことで悩んでいませんか?

#### ○子どもの悩み

- ・言葉が上手に話せない。
- ・落ち着きがない。
- ・友達と遊べない。
- ・こだわりが強い。
- ・学校へ行きたがらない。
- ・集団活動ができない。
- ・引きこもっている。

#### ○ご自身の悩み

- ・育児をするうえで経済的に厳しい。
- ・子どもを叩いてしまうかもしれない。
- ・子どもとの関係で悩んでいる。



#### ●こども家庭相談課

場 所 南アルプス市役所 新館1階  
(南アルプス市小笠原376番地)

対応時間 8:30 ~ 17:15  
(土日・祝日・年末年始を除く)

電 話 055-282-6049

子どもを育てることはとても大変なことです。ひとりで抱え込まずご相談ください。専門の相談員(精神保健福祉士、社会福祉士、保健師、保育士、心理師)が対応します。

## 手話 コーナー

聴覚に障がいのある方や手話のことを知り、身近に感じていただけることを目的に、毎月手話を紹介しています。

### ♡手と手でハートをつなごう♡

#### ●日本の手話の歴史 2

明治時代、耳の不自由な子どもが通う盲啞院<sup>もうあいん</sup>では手話を使用していましたが、昭和10年代から、手話が禁止されました。明治13年にイタリア・ミラノで開催された「第2回ろう教育国際会議」で手話の禁止、口話のみを奨励する声明が決議されました。日本もその影響を徐々に受けたことが理由です。平成22年の「第21回ろう教育国際会議」でミラノ声明の内容を全否定する声明が出されるまでの約100年間、教育機関での手話の禁止は続きました。(次号につづく)

### 大丈夫



👉 利き手をパーに開き、利き手から遠い側の肩の近くを指先で触った後、利き手に近い側の肩の近くを指先で触ります。

手の動かし方が強いと、自信をもっている意味になり、反対に弱くすると自信はないけど…という意味になります。

「新収蔵 -多彩なる美の世界- 萩原英雄」展  
～7月18日(月・祝)～

萩原英雄は、1913(大正2)年、山梨県甲府市に生まれた日本を代表する画家の一人です。

東京美術学校(現 東京藝術大学)で油絵を学びましたが、戦後結核を患い療養生活を余儀なくされるなか、版画と出会い、多様な技法に基づいた独自の木版画を生み出しました。1960年の第2回東京国際版画ビエンナーレを皮切りに、第7回ルガノ国際版画ビエンナーレ展など数々の国際展で受賞を重ねて世界的に高く評価され、国内でも日本版画協会の理事長を務めるなど、日本美術の発展に尽くしました。

当館では、今年400点余にも及ぶ多数の作品をご遺族より寄贈いただきました。

今展では、<ギリシャ神話><インソップ絵巻><三十六富士>のシリーズの中から厳選した作品を展示します。

この機会に萩原英雄が描く多彩なる美の世界をご堪能ください。



《石和早春》1981-86年



《お山は小焼》1981-86年



《メデューサ》1965年



《蚊と牛》1976年

開館時間／9:30～17:00(入館は16:30まで)

休館日／6月6日(月)、13日(月)、20日(月)、27日(月)

入館料／一般320円・大高生260円・中小生160円(20名以上団体料金2割引)

\*入館料には団体割引などがあります。小学生未満・65歳以上の方は無料です。

\*小・中・高生は毎週土曜日は無料です。

\*各種イベントは、ホームページ、フェイスブック、インスタグラム、ツイッター等でお知らせしますので、ご確認ください。

\*新型コロナウイルスの感染状況により、臨時休館する場合がありますので、ご了承ください。  
開館情報は当館ホームページでもご覧いただけます。ご来館の際にはマスクの着用や入口での手指消毒等、感染防止へのご協力をお願いします。



南アルプス市立美術館  
Minami Alps City Museum of Art

〒400-0306 南アルプス市小笠原1281 お問合せ／☎282-6600 FAX282-6601  
ホームページアドレス <https://www.minamialps-museum.jp/>

○滞在時間は2時間以内とさせていただきます。

○中央・八田・白根・甲西図書館の学習室は、1日1回ご利用できます。

①10:00~12:00 ②14:00~16:00 ③16:30~18:30(中央・平日のみ)

○持ち込みパソコン席は、1日1回2時間まで ○インターネットは、1日1回30分まで

【ご利用いただけないサービス】 AVコーナー(視聴覚資料の視聴)

<ご利用に際してのお願い>

・検温、マスクの着用、手指消毒にご協力をお願いします。

・**開館日・イベント等は**、新型コロナウイルス感染症拡大状況により変更する場合があります。

(5月23日現在)



図書館のマスコット  
キャラクター「ライライ」

図書館ホームページ  
QRコード



## ●7月 事前申し込み制 おはなし会 0.1.2. 【0歳~2歳までの乳幼児と保護者対象】

10:30~ 5日(火)㊦ 12日(火)㊦ 15日(金)㊦  
20日(水)㊦ 28日(木)㊦

定員:4組10名

申込:先着順 希望する各図書館に来館または電話で受付

## ●7月 事前申し込み制 おはなし会 【3歳~小学校4年生までの児童と保護者対象】 \*児童だけの参加は不可

10:30~ 2日(土)㊦ 9日(土)㊦ 16日(土)㊦  
23日(土)㊦

定員:4組10名

申込:先着順 希望する各図書館に来館または電話で受付

## ●図書館朗読会「おたのしみ処」

日時:7月9日(土) 13:30~

場所:八田ふれあい情報館 カナリアホール

出演:図書館朗読ボランティア「はなみずきの会」

申込:市内各図書館に来館または電話で受付

## ●図書館朗読会「やすらぎ亭」

日時:7月16日(土) 13:30~

場所:若草生涯学習センター わかくさホール

出演:図書館朗読ボランティア「はなしんぼ」

申込:市内各図書館に来館または電話で受付

## 朗読入門講座「声に出して読む楽しさ」 (連続3回講座)

日時:第1回 6月15日(水) 第2回 6月22日(水)

第3回 6月29日(水) 19:00~21:00

場所:楡形生涯学習センター 2階 研修室

対象:朗読に関心があり全日程に参加することが可能な方

定員:10名

講師:図書館朗読ボランティア指導者 戸栗 すず子 氏

申込:中央図書館で来館または電話で受付

## シニア講座「クラフトバンドでつくる お花のコサージュ」

日時:6月8日(水) 10:00~11:00

場所:楡形生涯学習センター

2階 研修室

定員:15名

申込:6月1日(水)~ 中央図書館に来館または電話で受付

持ち物:ポンド、ウェットティッシュなどの手を拭けるもの



## ●「LGBTQについて知ろう!」展示

6月はLGBTQなど性的マイノリティー(性的少数者)の人たちが権利の向上などを呼びかける活動が世界的に行われる「プライド月間」です。図書館では、「性の多様性」に関する本を集めて展示しています。

### 新刊案内 | 一般書

『LGBTQ運動の歴史』 著/マシュー・トッド

訳/龍 和子

出版社/原書房



政治、スポーツ、文化、メディアにおけるLGBTQコミュニティの平等を求める闘いの節目と歴史的な瞬間をとらえて解説。故ダイアナ妃やマドンナなど、支援者や著名人の声も貴重な写真とともに収録。

## ●わかくさ・八田ふれあい図書館 蔵書点検に伴う臨時休館のご案内

市民のみなさまにはご迷惑をおかけいたしますが、ご理解とご協力をお願いします。

わかくさ図書館 6月7日(火)~10日(金)

八田ふれあい図書館 6月14日(火)~17日(金)

中央図書館

☎280-3300

平日 9:30~19:00

土・日・祝 9:30~17:00

6月休館日/30日

八田ふれあい図書館 ☎285-5010

白根桃源図書館 ☎284-6010

わかくさ図書館 ☎283-1501

甲西図書館 ☎282-7291

※上記4つの図書館 平日 9:30~18:00 土・日 9:30~17:00

6月休館日/6・13・20・27・30日

芦安分館 ☎282-7285

火・金のみ(祝日は除く)開館

13:00~17:00

## ALPS KIDS あるぶすキッズ



若尾 <sup>さくと</sup> 咲兔くん (4歳)  
<sup>はると</sup> 昭汰くん (2歳)  
<sup>なこ</sup> 和來ちゃん (7カ月)

にいにたちは「なこ姫〜♡」可愛  
 いねえ〜♡と妹にメロメロ〜♡  
 いつまでも仲良し3人兄妹でい  
 てね♡

父・昭宏 母・咲希 (在家塚)

お子さんの写真を募集しています。  
 詳しくは、秘書課までお問い合わせください。  
 TEL 282-6037 ✉ hisyo@city.minami-alps.lg.jp

## IKUMEN いくめん



有野 <sup>ひろし</sup> 博さん (祖父)  
 早川 <sup>こなつ</sup> 瑚夏ちゃん (4歳)  
 早川 <sup>こうき</sup> 昂希くん (2歳)  
 大丸 <sup>りおな</sup> 莉緒那ちゃん (3歳)  
 大丸 <sup>はるき</sup> 陽暉くん (1歳) (飯野)

かっこいいトラックの前で、  
 大好きなじいじと写真をパシャリ!  
 これからもいっぱい遊ぼうね。

育児を楽しむお父さん、おじいちゃんの写真を募集しています。  
 詳しくは、市民活動支援課までお問い合わせください。  
 TEL 282-6493 ✉ machi@city.minami-alps.lg.jp

### 注目の イベント

## 「2022 南アルプス開山祭・広河原山荘オープニングセレモニー」開催

蔓払い、献花、芦安小中学生による賛歌合唱や新広河原山荘のテープカットなどの  
 セレモニーを行います。

※広河原に通じる南アルプス林道はマイカー規制のため  
 一般車両は通行できません。

無料の芦安市営駐車場を利用し、南アルプス登山バス  
 もしくは、乗合タクシーをご利用ください。

- ◆日時 6/25 (土) 10:00 ~ 12:00 (予定)
- ◆場所 広河原インフォメーションセンター  
 (林道通行止めの場合は芦安山岳館)

お問合せ／観光推進課 ☎282-7261



### 広報紙の配布・配信について

広報紙は、市の施設のほか、金融機関、JA南アルプス市各支所、  
 郵便局、コンビニエンスストア等で配布しています。  
 また、ホームページやアプリからはPDF版をご覧ください。



◀詳しくはこちら  
 のページをご覧  
 ください。



◀広報  
 PDF版

### CATVによる市行政番組の チャンネルと放送時間

毎週土曜日に更新しています。

- 八田／チャンネル101 8:30、22:00 ●白根・芦安／チャンネル111 7:00、12:00、19:00、22:00
- 若草・櫛形／チャンネル111 10:00、17:00、22:00 ●甲西／チャンネル111 12:00、15:00、22:00



南アルプス市は、自然と共生した  
 まちづくりを進めています。

### 南アルプス市公式



ホームページ YouTube Twitter Facebook

## 広報 南アルプス No.231 令和4年6月1日発行

総人口：71,364人 (-31)  
 男性：35,370人 (-12)  
 女性：35,994人 (-19)  
 世帯：29,077世帯 (+44)  
 うち外国籍人口：1,191人 (+26)  
 令和4年5月1日現在(対前月比)

○南アルプス市役所 〒400-0395 山梨県南アルプス市小笠原376  
 ☎055-282-1111 (代表) FAX 055-282-1112 (代表)  
<https://www.city.minami-alps.yamanashi.jp>  
 ○各窓口サービスセンター  
 八田 ☎282-5600 白根 ☎283-3000 芦安 ☎282-5577  
 若草 ☎282-3100 甲西 ☎282-3120  
 編集／南アルプス市役所 秘書課 ☎055-282-6037

### 市のシンボル



### 市民憲章

緑かがやく自然を守り  
 なかよく美しい心を結び合い  
 未来にひらく  
 豊かなまちをつくることを  
 アルプスの山々に誓います



農業＝

日々成長をくれるもの

No Rule  
曲 Life  
尺

Vol.3

ふるふあーむ

かたやま きょうこ

片山 京子 さん

神奈川県から移住。夫、子ども2人の4人家族。趣味は料理&パン作り。「やまなし農業女子」代表。

### Q1. 農業を始めたきっかけは？

都心でエンジニアとして働いていました。東日本大震災を経験し、改めて自分の人生を選択したいという思いが募り2014年フリーに。母の実家があった若草地区と川崎の2拠点生活を始めました。祖父母が農業をしていたこともあり、山梨で農業をしながら家族の時間を大切に生きていくのもいいかもしれない…と思うように。夫が背中を押してくれたこともあり「えい！」と移住して農業を始めました。

録をとり、次に生かせるように常に振り返りをしています。地域に根付き、将来につながる農業を目指しています。



植物が成長していく過程に寄り添い、頑張った作業が結果＝生産物につながって見えるのも良いです。食べるものを作って、それが食を支え、人の生活につながっているんだな～と感じています。

### Q2. どんなものを生産していますか？

地域の稲葉を有機肥料に使った土と南アルプスの地下水を利用して、きゅうりとトウモロコシを育てています。農業者としては始まったばかりなので、栽培記

### Q3. 農業の良いところはなんでですか？

なにより農業を始めて家族一緒に時間が増えたことです。そして、都会育ちの私としては土に触れることが楽しくて。

### Q4. 南アルプス市の暮らしはどうですか？

大好きです。田舎すぎず、都会すぎず。私にはちょうど良かったと気に入っています。南アルプス市はまちづくりに参加している人も多く、自分のやりたいことができる街だと思います。私も農業をテーマにした市民団体「やまなし農業女子」や「フレッシュミズ」を立ち上げて活動しています。ぜひ応援してください！



作ってるものは  
“きゅうり”  
“トウモロコシ”



南アルプスで  
おてんきコーヒーとおひさまの恵み



手間を惜しまず、生豆を選別し、手網を使い直火で少量ずつ焙煎。豆の甘味を最大限に引き出します。月替わり「季節のコーヒー」がおススメ。気候に合わせた豆の個性を味わえます。店内には地元の生鮮野菜の販売も！

南アルプス市西南湖 4339-1  
TEL 055-284-0917

MACHIKISHA  
15  
キョロター

いちかわ かずろう  
市川 和郎 さん  
スイスの民族楽器アルプホルンで演奏を楽しむグループ「南アルプスアルプホルンクラブ」代表。

kazuro ichikawa ループ橋がぐるりと巡る桃花橋公園は南アルプス市を代表する絶景ポイント。アルプホルンの練習場所でもあります。富士山や甲府盆地に向かって出す音の気持ち良さ！ぜひ足を運んでみてください。

#メンバー募集中！  
#南アルプスキュレーター  
Follow me!!  
<https://www.instagram.com/minamialps.loco>



令和4年  
6月号

# 情報ひろば



## Minami-Alps CITY Information



…お知らせ



…募集情報



…各種相談会



…イベント、講演会等

### 表彰

#### ●春の叙勲受章者

##### 旭日小綬章

深澤 米男 氏  
(芦安芦倉)



1991年から芦安村議を12年、南アルプス市議を17年間務め、地域の発展に尽力するなど、長年の地方自治への功績が認められました。

##### 瑞宝双光章

木村 温子 氏  
(上今諏訪)



1992年から現在まで約30年間、保護司を務めている。地元の更生保護施設に桃やサクラノボを届ける活動を行うなど、長年の更生保護活動への功績が認められました。

##### 旭日単光章

田倉 和男 氏  
(飯野)



1986年にオーテックエレクトロニクスを設立し、発光ダイオード(LED)の分類機器の製造を手掛けるなど、国内産業の活性化への功績が認められました。

##### 瑞宝単光章

中澤 やよみ 氏  
(百々)



1979年から看護師として働き、県立中央病院副看護部長や県立あけぼの医療福祉センター総看護師長を歴任するなど、長年の地域医療への功績が認められました。

##### 瑞宝双光章

高野 博行 氏  
(藤田)



1967年山梨県警に入り、交通係や生活安全係、県内各地の駐在所に勤務するなど、長年の警察業務への功績が認められました。

##### 瑞宝双光章

内田 元晴 氏  
(曲輪田)



1974年峡西消防本部(現市消防本部)に入り、八田消防署長、南アルプス市消防長を歴任するなど、長年の消防業務への功績が認められました。

#### 「鶴瓶の家族に乾杯」放送決定

ステキな家族を求めて日本中をめぐる“ぶっつけ本番”の旅番組。5月11日(水)に鶴瓶さんとゲストの橋爪功さんが南アルプス市内を旅して歩きました。どんなふれあいがあったのか、お楽しみに。

◆放送日 NHK 総合(1ch) 前編 6/13(月) 19:57～20:42  
後編 6/20(月) 19:57～20:42

☎観光推進課 ☎282-7261

### 善意をありがとう

飯野5区、6区共同池一同様から、市政に役立ててほしいと、34,000円を寄付していただきました。

#### 各種税金の納期限

◆税目 市県民税(全期・1期)

◆納期限 6/30(木)

※納め忘れのない口座振替をご利用ください。口座振替で納める方は、口座残高をご確認ください。

☎納税課 ☎282-7384

#### マイナンバーカードの 休日交付を実施します (完全予約制)

◆日時 6/26(日)

9:00～12:00、13:00～16:00

◆場所 市役所 新館 地階

◆対象 カード発行申請後、市役所から交付通知書が届いている方

※カード交付は、平日も含め予約制です。予約をせずに来庁した場合は、カードを交付することができません。

電話もしくは下記Webサイトから予約のうえ来庁してください。  
<https://ethroughpass.seagulloffice.com/malps-yoyaku/>

※電子証明書の更新は、平日のみの対応となります。

※7月は24日(日)を予定しています。

☎戸籍市民課 ☎282-6032

新型コロナウイルス感染症の状況により、イベント等の中止や施設の休館等が生じる場合があります。最新情報は各問合せ先にご確認ください。また、主催者や施設管理者が行う感染予防対策にご協力ください。

## **i** 介護慰労金の支給

市内に住所のある方(令和4年4月1日現在)で、過去1年間(令和3年4月1日～令和4年3月31日)、次の要件に該当する方に支給します。

### ◆対象

以下のすべてに該当する方を在宅で常時介護した同居の介護者

- 中重度高齢者(要介護3以上)もしくは認知症高齢者(要介護2以上で認知度Ⅱ以上)の方で、前年度の介護サービス(福祉用具貸与および特定福祉用具販売を除く)の利用日数と医療機関への入院日数の合計が10日以内の方

◆支給額 10万円

◆締切 6月20日(月)

対象の方へ市役所より申請書が郵送されます。

対象と思われる方で申請書が届かない場合はご連絡ください。

☎介護福祉課 ☎282-7347

## **i** 親元就農者経営安定支援事業補助金のご案内

市内の農業経営体に就農した農家子弟の方への補助金制度のご案内です。

◆補助金額 100万円

◆農業経営主および交付対象者の要件(以下のいずれか)

- ①認定農業者であること
- ②人・農地プランの中心経営体として位置づけられている者であること
- ③交付対象者が経営を継承し認定農業者となることが確実と認められる者であること

◆交付対象者の要件

- ①就農時の年齢が50歳未満の者
- ②農業経営主の三親等以内の親族であること
- ③経営体に就農した日から1年を超えていないこと

※詳細は市ホームページ、または農政課でご確認ください。

☎農政課 ☎282-6207

## **i** 国民健康保険・後期高齢者医療被保険者証の発送方法

8月1日以降お使いいただく、新しい保険証を、7月中旬に**特定記録郵便**で、郵送します。

●特定記録郵便は、簡易書留とは異なり、不在の場合でも郵便受箱(ポスト)に投函されます。

●**簡易書留での郵送をご希望の場合は、6月30日(木)までに国保年金課へご連絡ください。**

※昨年、簡易書留で郵送した方は、今年も、簡易書留で郵送します。

☎国保年金課 ☎282-7248

## **i** 粗大ごみ収集のお知らせ

市内の一般家庭から出る粗大ごみ・有料ごみを収集します。

可燃部分と不燃部分に分別してご持参ください。

◆日時 6/5(日) 8:30～10:00

◆場所 芦安会場

(市営芦安プール北側駐車場)

◆注意事項

※会場へは中央橋の方から対向車に気をつけて来場してください。

※市指定袋(コンテナ)に入るものは、通常の可燃ごみ・不燃ごみの日に出してください。

※ごみの荷降ろしは、搬入者各自で行ってください。

※収集時間等、詳しくは「家庭ごみ収集カレンダー」②ページをご確認ください。

☎環境課 ☎282-6097

## **i** 協働支援テーマ型活動助成事業説明会

市ではまちづくりや地域課題など、地域や市民を対象にした取組み、イベント、プロジェクトなどの事業に要する費用を助成しています。企画をお持ちの方、実現したい方など、ぜひご参加ください。

◆対象

○テーマ(まちづくり、子育て、連携交流、若者、高齢者、産業・伝統、地域資源など)

○市民活動団体等が実施する公共性のあるもの

○地域の祭や個人的なイベントは除く

○年度内に実施するもの

○地域課題や市民のために行う活動

○市民活動・交流できるイベントなど

○国、県、市から補助や委託を受けているものや自治会が行うものは除く。

※企画から実施までのサポートを行いますのでお気軽にご相談ください。

◆日時 6/23(木) 19:30～

◆場所 市民活動センター

☎市民活動センター ☎282-7325

## **i** ディレクターズサロンの開催

市民の皆さんがまちづくりについて情報交換するサロンです。ふるってご参加ください。

◆日時 6/28(火) 19:30～21:00

◆場所 市民活動センター

◆対象 市民、一般

◆定員 20名程度 ◆参加費 無料

☎市民活動センター ☎282-7325

## **i** 「児童手当の支払い日」は6月10日(金)です

支払い日までに支払通知書を発送しますので、内容をご確認ください。また、通帳の記帳後、金額に間違いがないかご確認をお願いします。

※振込みが完了する時間は、金融機関によって異なります。

◆対象月 令和4年2月～5月分

※転入などで、対象期間の途中から南アルプス市で支給認定された方は、認定された月分から支給となります。

☎子育て支援課 ☎282-7293

### 高齢者に関するさまざまな相談

地域の高齢者の暮らしを支える総合相談窓口として、地域包括支援センターがあります。高齢者の介護や介護予防に関すること、権利を守ることなどさまざまな相談・支援を行います。  
対象地域をご確認のうえ、お気軽にご相談ください。

- ①地域包括支援センター（対象：若草、櫛形、甲西）  
☎282-7339
- ②北部地域包括支援センター（対象：八田、白根、芦安）  
☎288-1440

### 令和5年 南アルプス市20歳記念式典（旧成人式）

民法改正により成年年齢の引き下げがありましたが、本市では今後も20歳を対象に式典を開催します。

◆開催予定日 令和5年1月8日（日）  
※詳細はホームページで随時更新してまいりますのでご確認ください。

◆実行委員を募集します  
式典の企画、運営に参加していただける方を募集しています。  
対象者：平成14年4月2日～平成15年4月1日に生まれた方  
関生涯学習課 ☎282-7778



### 中高年の農業継承者経営安定支援事業補助金のご案内

市内の農業経営体に就農した中高年の方への補助金制度のご案内です。

- ◆補助金額 100万円
  - ◆農業経営主の要件
    - ①認定農業者または0.7ha以上の経営面積を有していること
  - ◆交付対象者の要件
    - ①市内に住所を有する50歳以上65歳未満の者
    - ②農業経営主の三親等以内の親族であること
    - ③経営体に就農した日が、令和3年4月1日以降の者
    - ④認定農業者またはその認定を申請した者
- ※詳細は市ホームページ、または農政課でご確認ください。  
関農政課 ☎282-6207

✂キリトリ

郵便はがき



4 0 0 - 0 4 9 0

山梨県南アルプス市  
小笠原376

南アルプス市役所  
税務課 資産税担当 行

差出有効期間  
令和5年1月31日まで  
(切手不要)



✂キリトリ

### 建物の取り壊し、新築・増改築をした場合には届出が必要です

建物の固定資産税は、取り壊しや新築・増改築・利用状況変更を行うと翌年度から変更されます。年内（12月31日まで）に実施された方は届出が必要になります。

該当される方は左のハガキ（新築・増改築・滅失等家屋申告書）を切り取り、必要事項を記入のうえ、投函してください。（切手不要）

既に申告をしている場合や税務課職員が家屋調査に伺っている場合は不要です。

※住宅・アパート等の住宅用の敷地には、軽減措置が適用されます。新築や取り壊し、また店舗を住宅に改築する等によって土地の固定資産税が変わる場合があります。

関税務課 ☎282-6093

### 農業委員会より重要なお知らせ

農地の管理が適切に行われていないため、隣接耕作者等が迷惑をしているとの苦情が多く寄せられています。雑草の繁茂は、病害虫の発生・不法投棄など近隣農地へ多大な悪影響を与える恐れがあります。農地の所有者は、年間を通した適正な管理をしてください。

関農業委員会 ☎282-6438

該当する場合は、表面に住所・連絡先・氏名を記入し、裏面に必要事項をご記入のうえ、このハガキをご返送ください。

住所・連絡先欄 ※必ず記入してください

住所	〒
連絡先	( )
フリガナ	
氏名	

## 募 初夏のトレッキング ツアー参加者募集

◆各ツアーの募集開始 6/1(水)～  
※各ツアーとも昼食を持参ください。

### ①夜叉神峠コース(歩行4時間)

◆日時 7/2(土)  
9:00～15:00  
(小雨決行)

◆集合場所 芦安ふれあい館

◆定員 16名

◆参加費 2,000円  
(保険料、タクシー代、ガイド料金)

### ②櫛形山コース(歩行6時間30分)

◆日時 7/2(土)  
9:00～16:30  
(小雨決行)

◆集合場所 市役所西別館

◆定員 16名

◆参加費 2,000円  
(保険料、タクシー代、ガイド料)

☎南アルプス市観光協会  
☎284-4204

## 山梨県新型コロナウイルス感染症予防対策 無料歯科健診の実施

◆実施期間 ～6/20(月)

◆対象 18歳以上の山梨県民 ◆費用 無料

◆受診方法 県内の歯科診療所に電話で予約し、受診する。予約の際に「新型コロナウイルス感染症の無料歯科健診」とお伝えください。

◆健診内容 歯ぐき・歯・舌の診査と口腔衛生 指導

◆持ち物 本人確認書類(保険証など)

☎山梨県歯科医師会 ☎055-252-6481

山梨県口腔保健支援センター ☎055-223-1498

## 募 南アルプス開山記念「広河原園地ツアー」参加者募集

南アルプスの登山シーズンを迎え、広河原で開山祭が開催されます。式典に参加し、献花後園地の散策を行います。

◆日時 6/25(土) 9:00～16:00

◆集合場所 芦安ふれあい館

◆定員 先着24名

◆参加費 2,000円(保険料、タクシー代、ガイド料)  
※昼食を持参ください。

◆募集期間 6/1(水) 9:00～6/13(月) 16:00

☎南アルプス市観光協会 ☎284-4204

## 募 【職員募集】放課後児童クラブ支援員

◆募集人数 若干名

◆応募要件 保育士または教員の資格をお持ちの方、または支援員として働いた経験がある方、または長期休みのみ勤務できる18歳以上の方

◆勤務地 市内放課後児童クラブ(勤務先の相談可)

◆勤務時間 下記開所時間内でシフト制  
(勤務時間については相談可)  
平日 14:00～19:00  
休校日(長期休み等) 8:00～19:00

☎子育て支援課 ☎282-7293

## 募 統計グラフコンクール作品募集

県では、県民の皆さんに統計グラフの作成を通じて、統計を活用し、親しんでいただくため、毎年「統計グラフコンクール」を開催しています。皆さんが普段気になっていること、疑問に思ったことなどを調べて、統計グラフをつくってみませんか。優秀な作品は「統計グラフ全国コンクール」に出品し、統計検定4級(活動賞)が贈られます。

◆応募方法 山梨県統計調査課宛に郵送または持参

◆募集期間 9/5(月) 必着

☎山梨県統計調査課 ☎055-223-1340

※キリトリ

## 令和4年 新築・増改築・滅失等家屋申告書

年内に建物の新築・増改築・利用状況変更をした場合、または予定がある場合は下の欄に記入してください。

新築・増改築	所在	南アルプス市		
	種類	居宅・共同住宅・店舗・事務所・工場・倉庫・その他( )		
	構造等	造	葺	階建 m <sup>2</sup>
	平成・令和	年	月	日(済・予定) 登記 有・無

年内に建物の取り壊し(滅失)をした場合、または予定がある場合は下の欄に記入してください。

取り壊し	所在	南アルプス市		
	種類	居宅・共同住宅・店舗・事務所・工場・倉庫・その他( )		
	構造等	造	葺	階建 m <sup>2</sup>
	平成・令和	年	月	日(済・予定) 登記 有・無

取り壊し	所在	南アルプス市		
	種類	居宅・共同住宅・店舗・事務所・工場・倉庫・その他( )		
	構造等	造	葺	階建 m <sup>2</sup>
	平成・令和	年	月	日(済・予定) 登記 有・無

※該当する建物(新築・増改築・取り壊し)が、このハガキに記入しきれない場合は、税務課へお問い合わせください。

## 相 出張ふくし相談会開催

ふくしの専門相談員が相談に応じます。相談無料、秘密厳守。お気軽にご相談ください。

### ◆日時・場所

①6/8 (水) 10:00～12:00

芦安窓口サービスセンター  
(芦安芦倉 518)

②6/22 (水) 10:00～12:00

鏡中條公民館 (鏡中條 697)

### ☎社会福祉協議会

ふくし相談支援センター

☎284-7830

## 相 認知症についての相談

### ①地域包括支援センター相談日

◆日時 毎週水曜日 8:30～12:00

◆場所 介護福祉課

(地域包括支援センター)

◆対象 若草、櫛形、甲西地区に在住の方

☎介護福祉課 ☎282-7339

### ②北部地域包括支援センター相談日

◆日時 毎週水曜日 8:30～12:00

◆場所 白根げんき館

◆対象 八田、白根、芦安地区に在住の方

☎北部地域包括支援センター

☎288-1440

### ③認知症の人と家族の会

「やまびこの会」相談日

◆日時 6/15 (水) 13:30～15:00

◆場所 白根げんき館

◆申込 電話で申し込み

☎やまびこの会 猪狩

☎090-1114-2870

## 相 成年後見制度相談会 (予約優先)

認知症や精神・知的障がいなどで判断能力が不十分な人の財産や権利をまもる成年後見制度に関する相談会です。

◆日時 6/20 (月) 13:30～15:30

◆場所 市社会福祉協議会 本所

☎市社会福祉協議会

成年後見センター ☎283-8722

## 相 6月の妊婦健康相談・ 母子健康手帳交付日程

◆日時 6/1、8、15、22、29  
(各水曜日) 9:00～11:00

◆場所 健康福祉センター

### ◆持ち物

(母子健康手帳交付の方のみ)

①印鑑 ②マイナンバーカード  
またはマイナンバーの通知カード

※実施日に都合が悪い場合は、必ず事前にご連絡ください。

※代理の場合は、後日、本人に連絡します。

※母子健康手帳交付時に妊婦一般健康診査受診票、産婦健康診査受診票、新生児聴覚検査受診票を交付します。

※書類の記載から説明までに1時間程度かかります。時間に余裕を持ってお越しください。

※感染予防のため必ずマスクを着用してお越しください。

☎健康増進課 ☎284-6000

## 相 6月の乳幼児健康相談

◆日時 6/1、8、15、22、29  
(各水曜日) 9:00～11:00

◆場所 健康福祉センター

◆持ち物 母子健康手帳、バスタオル

◆内容 保健師・栄養士・助産師が乳幼児の育児・栄養相談などに応じます。

※来所者が多い場合は待ち時間が長くなる場合があります。時間に余裕を持ってお越しください。

※感染予防のため必ずマスクを着用してお越しください。

☎健康増進課 ☎284-6000

## 相 無料行政書士相談会 (予約不要)

山梨県行政書士会峡西南支部による、相続・遺言、農地、各種許認可に関する相談会です。

◆日時 6/9 (木) 13:30～16:30

◆場所 市役所 本館

☎山梨県行政書士会

☎055-237-2601

## 相 市民活動支援課の 市民向け各種相談会

### ●結婚相談 (登録制)

結婚を希望する方へ結婚相手の紹介と相談をしています。

◆日時 6/19 (日) 13:30～20:00

◆場所 市民活動センター

◆要件 男性50歳、女性50歳までの健康な方

### ◆持ち物

印鑑、写真1枚、本人確認書類

### ●無料法律相談

相続、土地・不動産、借金、離婚などの法律に関する相談会です。

### ☎司法書士会

(予約制1人50分・6/1予約開始)

※書類作成の指導や審査はできません。

◆日時 6/16 (木) 13:00～16:00

◆場所 若草生涯学習センター

◆要件 市内在住

### ☎弁護士会

(予約制1人30分・6/1予約開始)

◆日時 6/24 (金) 13:30～16:30

◆場所 市役所 本館

◆要件 市内在住  
予約は年度1回まで

### ●行政相談 (予約不要)

行政サービスに関する苦情や要望などを受け付けます。

◆日時 6/10 (金) 13:30～15:30

◆場所 市役所 本館

◆日時 6/17 (金) 13:30～15:30

◆場所 若草生涯学習センター

☎市民活動支援課 ☎282-6493

## 相 不動産無料相談会 (予約不要)

宅建協会による不動産に関するトラブルや不安などの相談会です。空き家・空地の相談等も承ります。

◆日時 6/15 (水)  
13:30～16:00

◆場所 健康福祉センター  
(かがやきセンター)

☎山梨県宅地建物取引業協会

☎055-243-4300

## 1 スポーツイベント プログラム

①ファミリーバドミントン教室  
通常のバドミントンよりも気軽に楽しめるファミリーバドミントン。ポッチャやモルックなどのニュースポーツも楽しめます。

◆日時 6/9 (木) 20:00～21:30  
6/23 (木) 20:00～21:30

◆場所 若草体育館

◆定員 25名 (要申込・先着順)

◆参加費 無料

◆持ち物 屋内シューズ、マスク、  
タオル、飲み物

### ②健康スポーツ教室

高齢者向きのリズム体操やストレッチ等で楽しく体を動かしませんか。

◆日時 6/25 (土) 10:00～11:30

◆場所 甲西保健福祉センター

※送迎バスの運行はありません。

◆対象 60歳以上の市民の方

◆定員 20名 (要申込)

◆参加費 無料

◆持ち物 マスク、中履き、飲み物

◆申込期間 6/1 (水)～6/14 (火)

※応募多数の場合は抽選となります。

### ③南アルプス市民体育祭り

ファミリーバドミントン・長縄跳び・ラジオ体操大会の参加者募集。

◆日時 6/26 (日) 8:00～

◆場所 若草体育館

◆参加人員

・ファミリーバドミントン大会  
3名1組 (メンバーチェンジ可能。  
最大5名まで)

・長縄跳び大会 8名1組

・ラジオ体操大会 3名1組

※いずれの大会も1名から参加可能

◆申込締切 6/10 (金) まで

### ④山梨県体育祭り

長縄跳び・ラジオ体操の参加者募集。

◆開催日 9/10 (土)

◆場所 緑が丘スポーツ公園小体育館

◆対象 4月1日現在18歳以上の方

◆定員 ※応募多数の場合は抽選

・長縄跳び 8名1組で3組以内

・ラジオ体操 3～6名1組で3組  
以内

◆申込締切 6/10 (金) まで

閻生涯学習課 (市スポーツ推進委員  
会事務局) ☎282-7778

## 相 帳簿のつけ方 個別相談会

商工会では、個人事業所を対象に帳簿のつけ方を中心とした、個別相談会を行います。領収書のまとめ方や経費の分け方等、ぜひこの機会にご相談ください。

※相談会は完全予約制になります。

◆開催日

6/16 (木)、7/21 (木)、8/18 (木)、  
9/15 (木)、10/20 (木)、11/17 (木)

◆時間 1時間～1時間30分程度

◆対象 市内個人事業所 (非会員可)

閻南アルプス市商工会

記帳センター ☎284-3054

## 相 無料緑化相談会

緑の相談所の樹木医・角田信夫先生による樹木 (庭木・果樹) の管理方法や病虫害防除などに関する無料相談会です。症状が出ている枝葉または写真を持参していただくと、より正確な診断ができます。

◆日時 6/10 (金) 10:00～12:00  
13:00～15:00

◆場所 市役所 新館

◆申込 不要 (先着順)

※中止の場合は市ホームページでご案内します。

閻都市計画課 ☎282-6394

## 1 生涯学習講座

◆受付期間 6/1 (水)～6/7 (火)

※各講座とも応募多数の場合は、抽選となります。

※定員に満たない場合は、開講できないこともあります。

### ①自主企画講座「清良平自然観察教室」

新緑の南甘利山でハイキングをしながら山の花や自然の滝を楽しみませんか？大笹池、御殿庭、白樺平など見所満載です。

◆日時 6/15 (水) 8:00～16:00 雨天決行

◆場所 健康福祉センター 北側駐車場 集合

◆参加費 2,000円 (昼食代、交通費、保険料) ◆定員 20名

### ②特別観望日「夏の星座を観る会」

夏の星座と大三角形 (ベガ、アルタイル、デネブ) を観察します。

◆日時 6/23 (木) 20:30～21:30 ◆場所 ふるさと天文館

◆参加費 100円 ◆定員 10名

### ③自主企画講座「身近に花を飾ろう～ソーラーフラワー講座～」

ソーラーフラワー (植物の"ソラ"を加工して作られた花) を使って、デュフューザーを作ります。

◆日時 7/8 (金) 10:00～12:00 ◆場所 八田ふれあい情報館

◆参加費 1,500円 ◆定員 10名

閻生涯学習課 ☎282-7778

## 1 「希少な野生植物の保護」の研修会を開催します

近年、急速に種の絶滅が進行し、私たちの生活の基盤でもある生物多様性が失われつつあります。今回の研修会では、本市で絶滅のおそれのある植物の生息状況および生育を脅かす原因や保護の実例などを学びます。

◆日時 6/19 (日) 13:30～15:00 ◆講師 村山力氏 (甲府市武田の杜 所長)

◆場所 八田ふれあい情報館 カナリヤホール (榎原 800)

◆定員 50名 (申込先着順) ◆参加費 無料

◆申込期間 6/2 (木)～6/14 (火) 閻芦安山岳館 ☎288-2125

## イ 安藤家住宅 七夕の節句

七夕の節句の展示を開催します。皆さんも短冊に願いを込めてみませんか。夏の庭園の風景もぜひお楽しみください。

- ◆期間 6/24 (金)～7/8 (金)
- ◆時間 9:00～16:30  
(入館は16:00まで)
- ◆場所 安藤家住宅 (西南湖 4302)
- ◆休館日 毎週火曜日
- ◆入館料 大人 300円  
小中高生 100円

圃文化財課 ☎282-7269  
安藤家住宅 ☎284-4448

## イ 図書館でシネマ

櫛形生涯学習センターあやめホールで映画を上映します。

### 『メン・イン・ブラック』

- ◆日時 6/26 (日) 13:30～15:10
- ◆場所 櫛形生涯学習センター  
あやめホール
- ◆定員 175名 (要事前申込)
- ◆対象 小学生以上
- ◆参加費 無料

圃櫛形生涯学習センター  
☎282-7286

## イ 航空自衛隊 中部航空音楽隊演奏会

- ◆日時 7/17 (日)  
開場 13:30 開演 14:00
  - ◆場所 桃源文化会館 桃源ホール
  - ◆入場料 無料 ※要入場整理券
- ※入場は、お子様を含めおひとり様1枚整理券が必要です。  
※新型コロナウイルス感染予防対策を行い、客席100%にて開催します。

### 入場整理券配布

- 6/11 (土) 9:00より配布開始 (月曜休館)
- ・おひとり様2枚まで配布可
- ・配布場所は桃源文化会館のみ
- ・予定枚数 (700枚) に達し次第、配布終了とさせていただきます。

圃桃源文化会館 ☎284-3411

## イ ひきこもり支援のための市民講座

原因探しでも解決目的でもない、ひきこもりの今を理解し、どうしたらその人たちが安心して心の扉を開くことができるのか。みんなで考える市民講座を開催します。

- ◆日時 6/23 (木) 19:00～20:30
- ◆場所 若草生涯学習センター わかくさホール ◆定員 50名 (要事前申込)
- ◆講師 大塚 ゆかり 教授 (山梨県立大学福祉コミュニティ学科)

圃福祉総合相談課 ☎282-7250

## イ エコパ伊奈ヶ湖のイベントプログラム

### ①夏の自然観察会 ～夏の伊奈ヶ湖をたのしもう～

自然観察指導員の方々と一緒に、伊奈ヶ湖の森を歩いてみましょう。

- ◆日時 7/3 (日) 10:00～12:00
- ◆対象 どなたでも (小学生以下は保護者同伴) ◆定員 10名 (先着)
- ◆参加費 300円/1名 ◆持ち物 帽子、水筒、タオル
- ◆特記事項 小雨決行 ◆申込期間 6/1 (水) 9:00～6/26 (日) 17:00

### ②初めてのデイキャンプ体験

テントの立て方やしまい方、火の起こし方まで初めての方でも安心のキャンプの仕方をレクチャーします。

- ◆日時 7/9 (土) 10:00～13:30
- ◆対象 小学生以上 (中学生以下は要保護者同伴) ◆定員 4組 (先着)
- ◆参加費 1,500円/1名 (最大で1組5,000円)
- ◆持ち物 帽子、飲み物、熱中症対策、虫よけスプレー、上着、テント、タープ
- ◆特記事項 雨天中止。テントは2,000円で貸出も可能です。標高が高く気温が低い場合もあるので、上着などをご持参ください。
- ◆服装 長袖・長ズボン (汚れてもよい服装)、運動靴
- ◆申込期間 6/1 (水) 9:00～7/3 (日) 17:00

### ③夜の生きもの観察ハイク

伊奈ヶ湖周辺に住む夜の生きものを観察しながら、夜の生きものの生活や特徴を専門のスタッフが解説します。夜の生きもの世界を体験してみませんか。

- ◆日時 7/16 (土)、23 (土)、30 (土) 19:15～20:30
- ◆対象 小学生以上 (中学生以下は要保護者同伴) ◆定員 10名 (先着)
- ◆参加費 600円/1名
- ◆持ち物 汚れてもいい服装、帽子、水筒、タオル、上着1枚
- ◆特記事項 雨天中止 ◆申込期間 6/1 (水) 9:00～実施当日15:00

圃エコパ伊奈ヶ湖 グリーンロッジ ☎283-8700

## イ 芦安山岳館企画展 ～石川直樹 ヒマラヤとシェルパ～

山と麓で暮らす人々。写真家で登山家の石川直樹氏がカメラを携えて撮影したヒマラヤとその麓で暮らす人々の表情を映し出した作品展。

- ◆開催期間 6/18 (土)～令和5年3/7 (火)
- ◆開館時間 9:00～17:00
- ◆休館日 毎週水曜日、年末年始 (7/15～8/31 無休)
- ◆入館料 大人 500円 子ども (小学生) 250円

圃芦安山岳館 ☎288-2125

## 市民のひろば

### ● 檜形小笠原ミニバスケットボール スポーツ少年団 体験受付中

一緒にバスケットボールを楽しく始めてみませんか。見学・体験を随時受付しています。市内どこの小学校の方でも大歓迎です。興味のある方は気軽にご参加ください。

◆練習日 毎週（水、金）18:00～20:00  
毎週（土）9:00～12:00

◆場所 檜形地区・甲西地区小学校体育館

◆対象 小学1～6年生の女子  
(未就学児も大歓迎)

☎檜形小笠原ミニバスケットボール  
スポーツ少年団  
志村 ☎090-8586-3540



### シャングレイ自主事業 第122弾 初夏の歌声コンサート（要事前申込）

◆日時 6/19（日）13:30～15:30

◆場所 若草生涯学習センター

◆出演 アコーデオンの大久保 幸 歌/杉平 はるみ

◆定員 50名（市内在住の方） ◆参加費 200円

◆受付開始 6/3（金）～ ☎若草生涯学習センター ☎283-8311



### 献血にご協力をお願いします

輸血用血液確保のため、400ml 献血にご協力をお願いします。

◆日時 6/6（月）9:30～11:45、13:00～15:30

◆場所 甲西支所駐車場

◆日時 6/16（木）9:30～11:45、13:00～15:30

◆場所 白根窓口サービスセンター 東側県道沿い駐車場

☎健康増進課 ☎284-6000

## 4月の入札結果

※入札結果は、市ホームページでも公開していますのでご確認ください。

お問合せ/総務課 ☎282-6542

開札日	件名	履行場所	請負者	契約金額(円)
4月21日	令和4年度コピー用紙購入	市内	(株)邦文堂	5,653,945
4月21日	情報系プリンタナー・ドラムカートリッジ購入	小笠原地内	中央OAサービス(株)	2,675,805
4月21日	消防職員被服等貸与品購入	十五所地内	三和防災(株)	3,053,380
4月21日	消防職員用防火衣購入	十五所地内	三和防災(株)	2,173,600
4月21日	公用車リース(管財課・福祉総合相談課・消防本部)	小笠原地内	(株)トヨタレンタリース山梨	766,260
4月21日	公用車リース(管財課)	小笠原地内	(株)辰巳モーターズ	193,600
4月21日	公用車リース(介護福祉課)	小笠原地内	(株)水上 マツダオートザム峡西	161,700
4月21日	アヤマ平仮設トイレリース	上市之瀬地内	(株)中通	1,298,000
4月21日	白根御池小屋仮設トイレリース	芦安芦倉地内	(株)中通	2,090,000
4月21日	デジタル複写機借入れ(巨摩保育所)	飯野地内	富士観光開発(株)南アルプス出張所	141,900
4月21日	デジタル複写機借入れ(白根保育所)	飯野地内	(株)マルモ	138,600
4月21日	デジタル複写機借入れ(百々保育所)	百々地内	富士観光開発(株)南アルプス出張所	160,600
4月21日	デジタル複写機借入れ(檜形北保育所)	桃園地内	富士観光開発(株)南アルプス出張所	141,900
4月21日	デジタル複写機借入れ(健康増進課)	飯野地内	富士観光開発(株)南アルプス出張所	217,800
4月21日	デジタル複写機借入れ(八田小学校)	野牛島地内	アルプス事務機(有)南アルプス支店	140,250
4月21日	デジタル複写機借入れ(南アルプス消防署甲西分遣所)	宮沢地内	(株)マルモ	151,800
4月21日	シュレッダーリース(若草小学校)	寺部地内	(有)丸栄商事	38,500
4月21日	拡大機リース(若草南小学校)	藤田地内	(有)丸栄商事	55,000
4月21日	デジタル印刷機リース(若草中学校)	加賀美地内	アルプス事務機(有)南アルプス支店	85,800
4月21日	デジタル印刷機リース(檜形北小学校)	桃園地内	(株)正直堂 南アルプス店	603,900
4月21日	デジタル印刷機リース(八田小学校)	野牛島地内	アルプス事務機(有)南アルプス支店	841,500
4月25日	総合交流ターミナル空調設備更新工事	徳永地内	(有)塩谷工業	25,850,000
4月25日	民地内撤去に伴う給配水管布設工事(東南湖5工区)	東南湖地内	(有)新津工業	8,800,000
4月25日	南湖小学校プールサイド改修工事	西南湖地内	(有)長沼住建	9,570,000
4月25日	白根源小学校プール防水工事	有野地内	(株)土屋工業	7,128,000
4月25日	若草保育所園舎建築工事(旧若草農村公園撤去工事)	寺部地内	(株)内田建設	6,710,000
4月25日	若草保育所園舎建築工事(進入路工事)	寺部地内	(株)内田建設	1,870,000
4月25日	伊奈ヶ湖駐車場整備工事測量設計業務委託	上市之瀬地内	新都市設計(株)南アルプス支店	5,797,000
4月25日	芦安西河原公衆トイレ建設工事設計業務委託	芦安芦倉地内	はね設計	1,760,000
4月25日	重要文化財安藤家住宅トイレ建設工事設計業務委託	西南湖地内	(株)土谷設計事務所	2,189,000