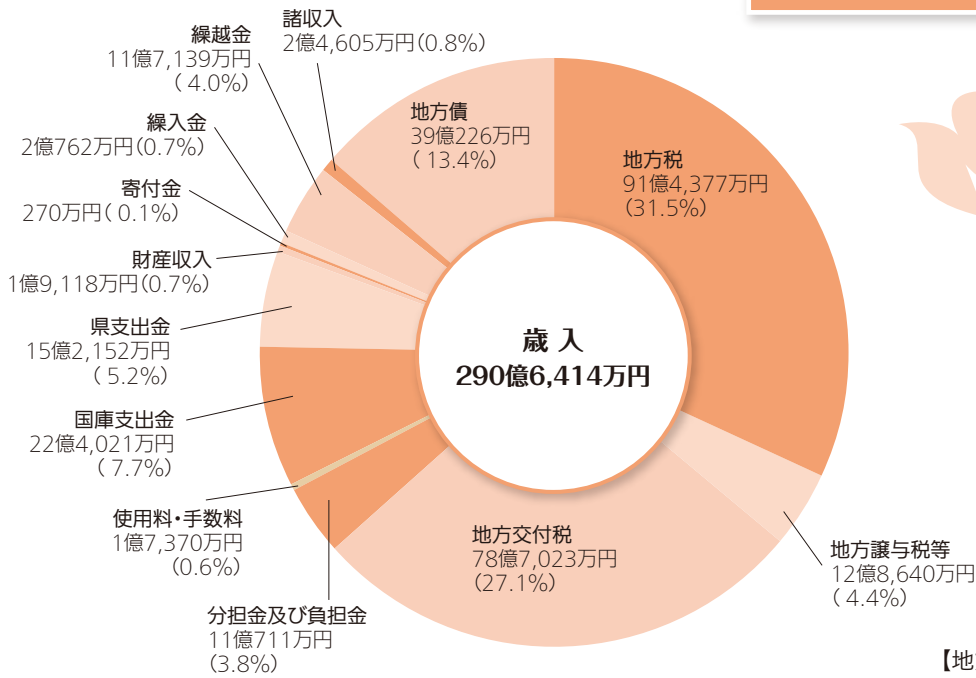


平成20年度 決算まとめまる

歳入



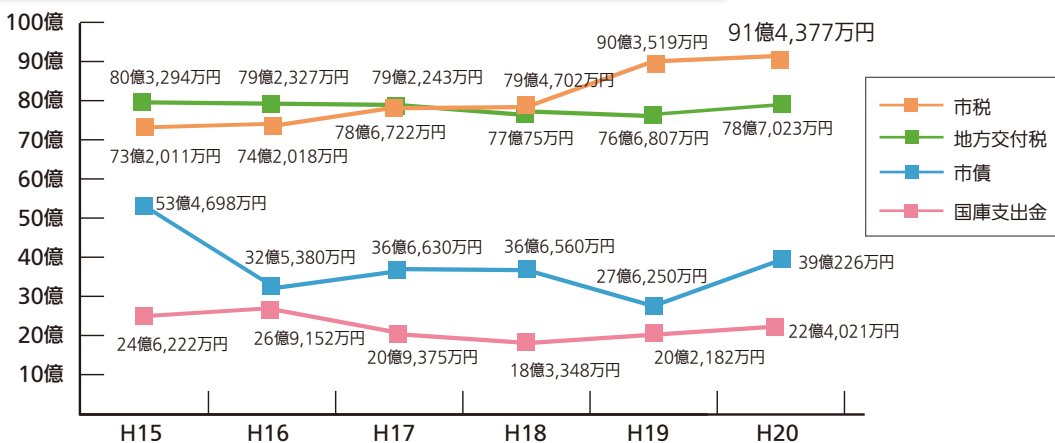
【地方譲与税等】

- 地方譲与税 ————— 3億1,260万円
- 利息割交付金 ————— 4,105万円
- 配当割交付金 ————— 1,186万円
- 株式等譲渡所得割交付金 — 548万円
- 地方消費税交付金 ——— 6億1,203万円
- 自動車取得税交付金 ——— 1億5,457万円
- 地方特例交付金 ————— 1億3,712万円
- 交通安全対策特別交付金 — 1,169万円

※決算額の1万円未満は四捨五入して、表記しています。

歳入総額は、290億6,414万円余りで平成19年度決算と比較し、21億6,704万円余りの増となりました。これは、国による「地域活性化・緊急安心実現総合対策交付金」、「地域活性化・生活対策臨時交付金事業」、「定額給付金給付事業補助金」及び「まちづくり交付金」等の事業費の増加、また将来の負担を軽減するための市債の借換及び合併特例債の増による市債の伸びが主な要因となっています。

》 主な歳入の年度別推移



市税、地方交付税、国庫支出金、市債は南アルプス市の歳入総額の約8割を占める貴重な財源となっています。

H19年度と比較して…

■市税

市税については、市民税(個人・法人)は、減となっていますが固定資産税、軽自動車税の増により全体で1億円余りの増となっています。

■地方交付税

普通交付税の算定方法の見直しにより、2億円余りの増となっています。

■国庫支出金

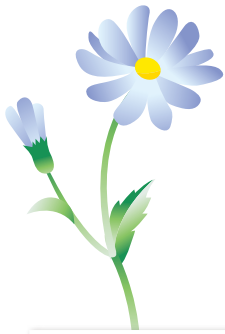
地域活性化・緊急安心実現総合対策交付金、地域活性化・生活対策臨時交付金、定額給付金給付事業補助金などの増により2億1千万円余りの増となっています。

■市債

将来の負担を軽減するための低利率への借換と、合併特例債の増により、11億円余りの増となっています。
※市債については、合併したことにより有利な合併特例債を有効に活用しています。

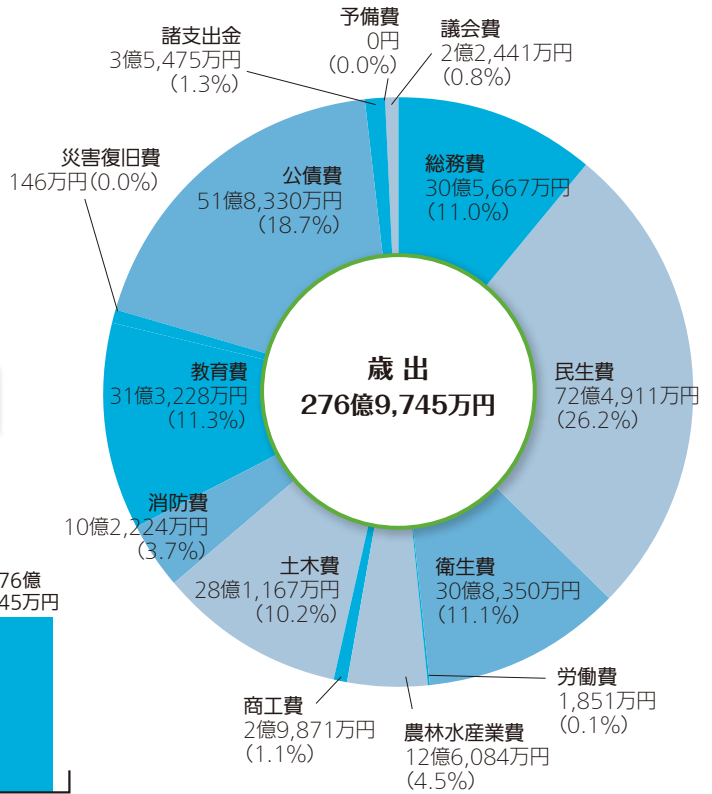
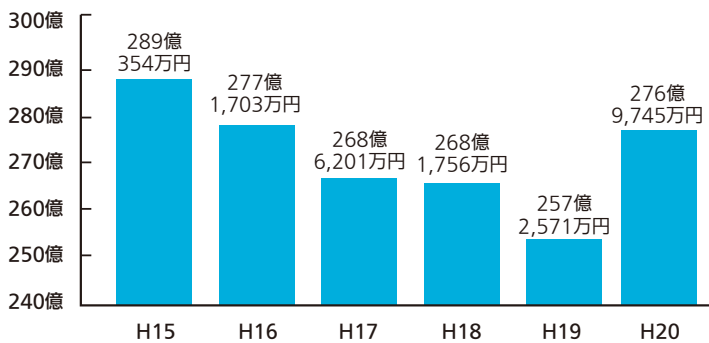
平成20年度の一般会計、17の特別会計(平成20年度決算より後期高齢者医療特別会計が加わりました)及び2つの企業会計の決算がまとめられ、9月市議会定例会において承認されましたので、決算の概要をお知らせします。

歳出



歳出総額は、276億9,745万円余りとなりました。これは、平成19年度決算額と比較し、19億7,174万円余りの増となり、健康福祉センター（衛生費）などの建設事業の増、また乳幼児医療費助成（民生費）などの扶助費の伸びが要因となっています。

》 年度別歳出額の推移



》 総合計画施策体系別にみた主な歳出



【情報と連携の都市づくり】

- 市議会議員選挙執行事業 —— H20.11.16執行の選挙経費 4,288万円
- 消防防災設備整備事業 —— 防災行政無線のデジタル化整備 1億280万円
- 防犯灯維持設置事業 —— 通学路等の防犯灯の維持及び新規に設置する 2,577万円

【にぎわいと活力あふれる都市づくり】

- 有害鳥獣等対策事業 —— 農作物へ被害を与える有害鳥獣対策経費 1,103万円
- 新山村振興事業 —— 滞在型市民農園(クラインガルデン)を整備する 3億2,443万円
- フルーツ山麓フェスティバル開催事業 —— 果樹・山岳観光をPRする 1,031万円

【うるおいと利便性のある都市づくり】

- 道路新設改良事業 —— 安全で快適な道路環境を整備する 4億9,475万円
- 花とみどりの推進事業 —— 自然と調和した都市環境を形成する 1,166万円
- 河川維持補修事業 —— 河川や水路及び排水機場等の維持管理など 3,151万円

【快適で心のかよいう都市づくり】

- 児童手当支給事業 —— 小学6年までの児童の養育を支援する 6億3,240万円
- 健康福祉センター(仮称)建設事業 —— 保健福祉の中核となるセンターの建設 10億2,969万円
- 総合検診事業 —— 各種がん検診、人間ドック、健康相談など 1億7,056万円

【個性と文化を育む都市づくり】

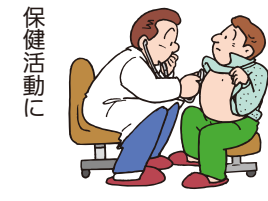
- 青少年対策事業 —— 子供クラブ親睦球技大会、成人式など 2,446万円
- 美術館企画展事業 —— 「中国現代美術の域展」、「池田満寿夫の知られざる全貌展」 2,314万円
- 小・中学校施設整備事業 —— 市内22小・中学校の施設などの改修及び整備 5億1,745万円

市民一人あたりに使われた経費 ≫ 380,099円

議会費 3,080円



衛生費 42,316円



商工費 4,099円



教育費 42,985円



総務費 41,947円



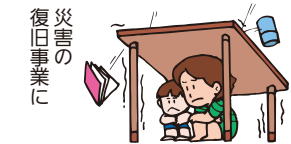
労働費 254円



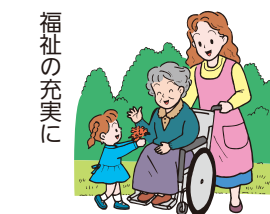
土木費 38,585円



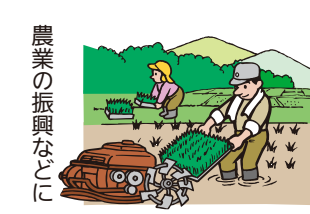
災害復旧費 20円



民生費 99,481円



農林水産業費 17,303円



消防費 14,029円



公債費 71,132円



諸支出金 4,868円

将来のための基金の積立てなどに

[平成21年3月31日現在 人口 72,869人]

市民一人あたりの納税額 ≫ 125,482円

※各経費及び歳入(市税)を単純に人口で除して、計算しています。

【健全化判断比率】

実質赤字比率	教育や福祉の運営を行う一般会計等の実質赤字が市税等収入財源(標準財政規模)に占める割合により、財政運営の危険度を示します。
連結実質赤字比率	国民健康保険特別会計や企業会計などの特別会計を含めた実質赤字額が標準財政規模に占める割合により、市全体の財政運営の危険度を示します。
実質公債費比率	借入金の返済額やこれに準じる負担額が標準財政規模を基本とした額に占める割合により、資金繰りの危険度を示します。
将来負担比率	市が抱えている将来支払う可能性のある負債が標準財政規模を基本とした額に占める割合により、今後の財政運営の危険度を示します。
資金不足比率	公営企業の資金不足が事業規模(料金収入等)に占める割合により、経営状況の危険度を示します。



健全化判断比率及び 資金不足比率の公表

「地方公共団体の財政の健全化に関する法律」(財政健全化法)に基づき、平成20年度決算に基づき健全化判断比率及び公営企業の資金不足比率を算定しました。

区分	H19 算定数値	H20 算定数値	早期(経営) 健全化基準	財政再生基準
実質赤字比率	—※	—※	12.57%	20.00%
連結実質赤字比率	—※	—※	17.59%	40.00%
実質公債費比率	16.7%	16.2%	25.00%	35.00%
将来負担比率	94.3%	84.0%	350.00%	
資金不足比率	—※	—※	20.00%	

※実質赤字比率、連結実質赤字比率および資金不足比率は、赤字が無い場合、「—」にて示します。

平成20年度 会計別歳入歳出決算総括表

会計名		決算額	
		歳入	歳出
一般会計		290億6,414万969円	276億9,745万4,910円
特別会計	国民健康保険	65億1,226万5,708円	62億1,994万8,004円
	老人保健	7億2,548万3,610円	7億1,193万178円
	後期高齢者医療	9億4,937万9,680円	8億8,407万3,266円
	介護保険	41億8,069万5,207円	40億938万9,230円
	居宅介護予防事業	1,506万9,386円	1,307万129円
	下水道事業	25億4,549万3,771円	25億1,552万4,160円
	芦安農業集落排水事業	3,091万6,295円	2,991万8,179円
	温泉給湯事業	354万6,747円	277万1,823円
	山梨県北岳山荘管理事業	7,625万1,719円	7,486万1,160円
	白根簡易水道事業	1,845万8,148円	1,717万6,519円
	芦安簡易水道事業	3,119万5,244円	2,871万8,602円
	芦安恩賜県有財産保護財産区管理会	504万5,061円	20万7,521円
	中尾山外一字恩賜県有財産保護財産区管理会	648万1,013円	32万6,863円
	高尾山外一字恩賜県有財産保護財産区管理会	784万4,794円	279万5,684円
	城山外一字恩賜県有財産保護財産区管理会	109万5,402円	28万2,476円
雨鳴山恩賜県有財産保護財産区管理会	71万6,546円	14万5,190円	
土地取得造成事業	5億1,580万8,168円	5億113万9,901円	

企業会計

水道事業	収益の収入	13億6,776万8,082円	-
	収益の支出	-	11億1,347万5,814円
	資本の収入	7億390万1,298円	-
	資本の支出	-	12億2,719万2,420円
自動車運送事業	収益の収入	1,923万5,402円	-
	収益の支出	-	1,995万1,243円
	資本の収入	0	-
	資本の支出	-	0

※企業会計の収益的収入・支出、資本的収入・支出には消費税を含む。

平成20年度末 南アルプス市 基金一覧表(土地分含む)

基金区分	決算年度末現在高	
財政調整基金	25億7,711万3,413円	
減債基金	9億7,327万5,033円	
土地開発基金	現金分	6億9,711万4,690円
	貸付金	1億5,965万5,598円
	土地保有分	10万6,647.62㎡
	土地保有分(土地価格)	8億5,428万5,420円
公共施設整備等事業基金	6億9,702万2,760円	
地域振興基金	21億67万7,595円	
地域福祉基金	10億1,602万3,185円	
春仙美術資料取得基金	現金分	134万195円
	物品分	481万円
慈恵寮福祉基金	19万9,000円	
介護保険給付費支払準備基金	10万4,000円	
国民健康保険財政調整基金	2億8,968万1,331円	
白根簡易水道事業基金	1,248万円	
芦安簡易水道事業基金	736万8,390円	
下水道事業整備基金	1,982万2,000円	
消防本部庁舎建設基金	1億2,230万2,000円	
農業振興資金貸付基金	現金分	2,347万1,000円
	貸付金	3,170万円
温泉給湯事業財政調整基金	1,403万2,318円	
山梨県北岳山荘財政調整基金	3,599万8,446円	
中山間ふるさと・水と土保全対策基金	2,275万3,387円	
甲西工業団地施設整備等事業基金	2,723万7,000円	
芦安農業集落排水事業特別会計財政調整基金	340万945円	
小林愛則育英奨学基金	2,377万4,225円	
地域活性化・生活対策基金	7,200万円	
南アルプスクラインガルデン基金	680万円	
介護従事者処遇改善臨時特例基金	3,378万8,444円	